

WIDEX **MOMENT™**

BEDIENUNGSANLEITUNG

DIE WIDEX MOMENT™ FAMILIE

Modell MBB2
HdO
(Hinter-dem-Ohr-Gerät)



WIDEX®
HIGH DEFINITION HEARING

IHR HÖRSYSTEM

(Wird vom Hörakustiker ausgefüllt)

Dies ist eine Liste der verfügbaren Programme für Ihr Hörsystem. Weiterführende Informationen zur Verwendung dieser Programme finden Sie unter „Programme“ im Abschnitt „Individuelle Einstellungen“.

Ihre Hörsystem-Serie:

PROGRAMME	HÖRBEREICHS-ERWEITERUNG
<input type="checkbox"/> Universal	<input type="checkbox"/>
<input type="checkbox"/> PureSound	<input type="checkbox"/>
<input type="checkbox"/> Ruhe	<input type="checkbox"/>
<input type="checkbox"/> Komfort	<input type="checkbox"/>
<input type="checkbox"/> Fahrzeug	<input type="checkbox"/>
<input type="checkbox"/> Stadt	<input type="checkbox"/>
<input type="checkbox"/> Impact	<input type="checkbox"/>
<input type="checkbox"/> Gesellschaft	<input type="checkbox"/>
<input type="checkbox"/> Social	<input type="checkbox"/>
<input type="checkbox"/> Musik	<input type="checkbox"/>

SPEZIALPROGRAMME**HÖRBEREICHS-ERWEITERUNG** Zen Telefon**PLUS-WELT PROGRAMME****HÖRBEREICHS-ERWEITERUNG** Zen+

Die Tabelle zeigt die Standardnamen der Programme. Wenn Sie aus den möglichen Namen andere ausgewählt haben, tragen Sie diese bitte in die Tabelle ein. So sehen Sie stets, welche Programme in Ihrem Hörsystem verfügbar sind.

Lesen Sie die Anweisungen

Lesen Sie diese Broschüre und die Broschüre „Ohrstücke für Widex Hörsysteme“ aufmerksam durch, bevor Sie Ihr Hörsystem in Betrieb nehmen.

Audio-Streaming und drahtlose Steuerung

Dieses Hörsystem ermöglicht eine direkte drahtlose Steuerung und Audio-Streaming von Smartphones und anderen Geräten. Weitere Hilfe und Informationen erhalten Sie bei Ihrem Hörakustiker oder auf <https://global.widex.com/MOMENT>.

Dieses Hörsystem funktioniert drahtlos mit der TONELINK App. Sollte das Hörsystem mit einer App von Drittanbietern oder aber die TONELINK App mit einem nicht unterstützten Gerät benutzt werden, übernehmen wir dafür keine Haftung.

INHALT

WICHTIGE SICHERHEITSHINWEISE.....	6
IHR HÖRSYSTEM.....	9
Willkommen.....	9
Ihr Hörsystem im Überblick.....	9
GEBRAUCHSBEDINGUNGEN.....	10
Hinweise für den Gebrauch.....	10
Bestimmungsgemäßer Gebrauch.....	10
Betriebsbedingungen.....	11
Lager- und Transportbedingungen.....	11
TÄGLICHER GEBRAUCH.....	13
Ein-/Ausschalten.....	13
Einsetzen und Herausnehmen des Hörsystems.....	13
Rechts und links unterscheiden.....	14
ENERGIEVERSORGUNG.....	15
Batteriealarm.....	15
Batteriewechsel.....	15
INDIVIDUELLE EINSTELLUNGEN.....	17
Programme.....	17
Das Zen-Programm.....	19
Schallsignale.....	19

Partneralarm	20
Programm- und Klangeinstellung.....	20
REINIGUNG.....	22
Werkzeuge.....	22
So reinigen Sie Ihr Hörsystem.....	22
ZUBEHÖR.....	24
FEHLERSUCHE.....	25
INFORMATIONEN ZUR REGELKONFORMITÄT.....	27
FCC- und ISED-Erklärungen.....	27
EU-Richtlinien.....	29
Richtlinie 2014/53/EU.....	29
Informationen zur Entsorgung.....	30
SYMBOLE.....	31

WICHTIGE SICHERHEITSHINWEISE

Lesen Sie diese Seiten aufmerksam durch, ehe Sie Ihr Hörsystem in Betrieb nehmen.



Unschlagmäßiger Gebrauch oder Verschlucken von Hörsystemen oder Batterien/Akkus kann gefährlich sein. Dies kann zu ernststen Verletzungen oder sogar zum Tod führen. Falls ein Hörsystem oder eine Batterie/Akku versehentlich verschluckt wurde, wählen Sie die Notrufnummer oder suchen Sie unverzüglich Krankenhaus auf.



Legen Sie Ihr Hörsystem ab, wenn Sie es nicht verwenden. So unterstützen Sie die Belüftung Ihres Gehörgangs und verhindern Ohrinfektionen.



Wenn Sie den Verdacht auf eine Ohrinfektion oder eine allergische Reaktion haben, wenden Sie sich sofort an Ihren Arzt oder Hörakustiker.



Wenn Sie kein angenehmes Tragegefühl haben oder das Hörsystem nicht gut sitzt, Irritationen auslöst, Rötungen o. Ä. wenden Sie sich an Ihren Hörakustiker.



Legen Sie Ihr Hörsystem vor dem Duschen, Schwimmen bzw. beim Trocknen der Haare ab.



Tragen Sie Ihr Hörsystem nicht beim Auftragen von Parfum, Spray, Gel, Lotion oder Creme.



Trocknen Sie Ihr Hörsystem niemals in der Mikrowelle – dies würde es zerstören.



Verwenden Sie nicht das Hörsystem anderer Personen und lassen Sie auch andere Personen nicht Ihr Hörsystem verwenden, da dies Ihr Gehör schädigen könnte.



Verwenden Sie Ihr Hörsystem nicht in explosionsgefährdeten Bereichen wie beispielsweise Schachtanlagen.



Halten Sie Ihr Hörsystem, dazugehörige Teile, Zubehör und Batterien/Akkus von Kindern fern.



Versuchen Sie nie selbst, das Hörsystem zu öffnen oder zu reparieren. Wenden Sie sich an Ihren Hörakustiker, wenn Ihr Hörsystem repariert werden muss.



Ihr Hörsystem verwendet Funktechnik. Achten Sie immer auf die Umgebung, in der Sie es verwenden. Sofern Einschränkungen gelten, müssen Sie diese beachten.



Ihr Gerät wurde in Übereinstimmung mit den geltenden internationalen Normen zur elektromagnetischen Kompatibilität entwickelt. Es kann dennoch nicht ausgeschlossen werden, dass es zu Interferenzen mit anderen elektrischen Systemen kommen kann. Halten Sie im Falle von Interferenzen Abstand zu anderen elektrischen Systemen.



Ihr Hörsystem ist äußerst leistungsstark und kann einen Schalldruck über 132 dB erzeugen. Es besteht deshalb das Risiko, dass Ihr verbliebenes Hörvermögen geschädigt wird.



Setzen Sie Ihr Hörsystem keinen extremen Temperaturen oder hoher Luftfeuchtigkeit aus; trocknen Sie es schnell, falls es feucht wird oder Sie stark schwitzen.



Bitte beachten Sie, dass die Übertragung von Tönen hoher Lautstärke an Ihr Hörsystem verhindern kann, dass Sie wichtige Geräusche wie Alarmsignale und Verkehrslärm nicht hören können. Sorgen Sie in diesen Fällen dafür, dass die Lautstärke des übertragenen Tons angemessen ist.

Lagern und transportieren Sie Ihr Hörsystem innerhalb eines Temperaturbereichs von $-20\text{ }^{\circ}\text{C}$ bis $+55\text{ }^{\circ}\text{C}$ und bei 10 % bis 95 % relativer Luftfeuchtigkeit.

Ihr Hörsystem ist für den Betrieb in einem Temperaturbereich von $0\text{ }^{\circ}\text{C}$ ($32\text{ }^{\circ}\text{F}$) bis $50\text{ }^{\circ}\text{C}$ ($122\text{ }^{\circ}\text{F}$), einer relativen Luftfeuchtigkeit von 10 % bis 95 % und einem atmosphärischen Druck von 750 bis 1060 mBar ausgelegt.

Technische Datenblätter und weitere Informationen zu Ihrem Hörsystem finden Sie unter folgendem Link: <https://global.widex.com>.

IHR HÖRSYSTEM

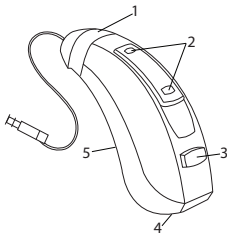
Willkommen

Herzlichen Glückwunsch zu Ihrem neuen Hörsystem.

Nutzen Sie Ihr Hörsystem regelmäßig, auch wenn es etwas dauert, sich daran zu gewöhnen. Wer sein Hörsystem nur unregelmäßig nutzt, kommt meist gar nicht in den Genuss aller Vorteile.

Ihr Hörsystem und sein Zubehör können in dieser Bedienungsanleitung anders aussehen als Ihr Hörsystem mit Zubehör. Wir behalten uns das Recht vor, notwendige Änderungen vorzunehmen.

Ihr Hörsystem im Überblick



1. Ohrstück
2. Mikrophonöffnungen
3. Taste
4. Batteriefachdeckel mit Nagelgriff
5. Links/rechts-Kennung Blau steht für das linke Hörsystem und rot für das rechte.

GEBRAUCHSBEDINGUNGEN

Hinweise für den Gebrauch

Die Hörsysteme eignen sich für Personen ab dem Alter von 36 Monaten mit allen Konfigurationen und verschiedenen Graden von Hörminderung – von gering (0 dB HL) bis stark (95 dB HL).

Die Hörsysteme müssen von einem zugelassenen Hörgerätespezialisten (Audiologe, Hörgeräte-Akustiker, HNO-Arzt) angepasst werden.

Bestimmungsgemäßer Gebrauch

Die Hörsysteme dienen der Verbesserung der Hörbarkeit und Sprachverständlichkeit in den verschiedensten Hörsituationen. Die Hörsysteme können mit dem Zen-Programm ausgestattet sein, das einen entspannenden Klanghintergrund (Musik/Rauschen) ertönen lässt. Dieses Programm ist für Erwachsene gedacht, die einem solchen Klanghintergrund in aller Stille lauschen möchten.

Betriebsbedingungen

Ihr Hörsystem ist für den Einsatz in normalen und den für Sie gewohnten Alltagssituationen konzipiert worden. Sie können Ihr Hörsystem ohne Weiteres auch bei Flügen tragen. Vor dem Duschen oder dem Schwimmen sollten Sie es jedoch ablegen.

Spezifische Betriebsbedingungen für Ihr Hörsystem:

	Minimal	Maximal
Temperatur	0 °C (32 °F)	50 °C (122 °F)
Luftfeuchtigkeit	10 % RF	95 % RF
Luftdruck	750 mbar	1060 mbar

Lager- und Transportbedingungen

Ihr Hörsystem reagiert empfindlich auf extreme Bedingungen, wie z B. hohe Außentemperaturen. Bei Lagerung und Transport darf es keiner direkten Sonneneinstrahlung ausgesetzt sein, vielmehr sind die nachfolgend beschriebenen Bedingungen zu beachten.

Spezifische Lager- und Transportbedingungen:

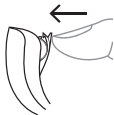
	Minimal	Maximal
Temperatur	-20 °C (-4 °F)	55 °C (131 °F)

	Minimal	Maximal
Luftfeuchtigkeit	10 % RF	95 % RF

Technische Datenblätter und weitere Informationen zu Ihrem Hörsystem finden Sie unter folgendem Link: <https://global.widex.com>.

TÄGLICHER GEBRAUCH

Ein-/Ausschalten



Um das Hörsystem einzuschalten, schließen Sie das Batteriefach. Das Hörsystem bestätigt durch ein akustisches Signal, dass es eingeschaltet ist, sofern Ihr Hörgeräte-Akustiker diese Funktion nicht deaktiviert hat.



Um das Hörsystem auszuschalten, ziehen Sie den Batteriefachdeckel nach unten.

HINWEIS

Schalten Sie das Hörsystem aus, wenn Sie es ablegen.

Einsetzen und Herausnehmen des Hörsystems

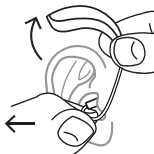
Schalten Sie das Hörsystem ein



1. Halten Sie das untere Ende des Schlauchs/der Hörerzuleitung fest, während Sie das Ohrstück in das Ohr einsetzen. Es kann beim Einsetzen des Ohrstücks helfen, die Ohrmuschel hoch und nach hinten zu ziehen.
2. Platzieren Sie das Hörsystem hinter dem Ohr. Das Hörsystem muss komfortabel am Ohr und dicht am Kopf anliegen.

Ihr Hörsystem kann für verschiedene Typen von Ohrstücken angepasst werden. Weitere Informationen zu Ihrem Ohrstück finden Sie in der separaten Ohrstück-Anleitung.

Herausnehmen des Hörsystems



Nehmen Sie zuerst das Hörsystem hinter dem Ohr ab.
Halten Sie das untere Ende des Schlauchs/der Hörerzuleitung fest und ziehen Sie nun vorsichtig das Ohrstück aus dem Gehörgang.

Rechts und links unterscheiden

Ihr Hörsystem für das rechte Ohr ist rot gekennzeichnet. Ihr Hörsystem für das linke Ohr ist blau gekennzeichnet.

ENERGIEVERSORGUNG

Benutzen Sie für Ihr Hörsystem eine **Zink-Luft-Batterie des Typs 312**.

Nehmen Sie ausschließlich frische, neue Batterien des von Ihrem Hörgeräte-Akustiker empfohlenen Typs.

HINWEIS

Vergewissern Sie sich, dass die Batterie ganz sauber und frei von Verschmutzungen ist, bevor Sie sie in Ihr Hörsystem einlegen. Ihr Hörsystem wird sonst möglicherweise nicht wie erwartet funktionieren.



Versuchen Sie niemals, eine Zink-Luft-Batterie aufzuladen, da sie dabei explodieren könnte.



Lassen Sie eine leere Batterie niemals in Ihrem Hörsystem, wenn Sie es lagern möchten. Die Batterie könnte auslaufen und Ihr Hörsystem beschädigen.



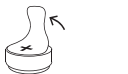
Entsorgen Sie alte Batterien wie auf der Packung angegeben und beachten Sie das Haltbarkeitsdatum.

Batteriealarm

Wenn die Batterie leer wird, ertönt ein Schallsignal. Wenn sich die Batterie plötzlich entlädt, kann dies allerdings ohne Warnung erfolgen. Wir empfehlen Ihnen, immer eine Ersatzbatterie dabeizuhaben.

Batteriewechsel

So tauschen Sie die Batterie aus:



Entfernen Sie den Klebestreifen von der neuen Batterie und stellen Sie sicher, dass kein Kleber zurückbleibt. Lassen Sie die Batterie 60 Sekunden „atmen“.



Öffnen Sie mit dem Nagelgriff vorsichtig das Batteriefach und entnehmen Sie die alte Batterie.



Setzen Sie die Batterie wie abgebildet in das Batteriefach ein. Schließen Sie das Batteriefach. Wenn sich das Fach nicht einfach schließen lässt, ist die Batterie nicht korrekt eingesetzt.

Wenn Sie Ihr Hörsystem einige Tage nicht verwenden, nehmen Sie die Batterie heraus.

HINWEIS

Achten Sie darauf, das Hörsystem nicht fallen zu lassen - halten Sie es beim Batteriewechsel über einer weichen Fläche.

INDIVIDUELLE EINSTELLUNGEN

Programme

Hier finden Sie eine Übersicht über die Programme, die Ihnen zur Auswahl stehen. Lassen Sie sich von Ihrem Hörakustiker beraten.

PROGRAMME	VERWENDUNG
Universal	Automatisches Programm mit Schwerpunkt auf optimaler Hörbarkeit in allen Situationen
PureSound	Automatisches Programm mit Schwerpunkt auf natürlicher, angenehmer Klangwiedergabe in allen Situationen
Ruhe	Spezialprogramm für ruhige Umgebungen
Komfort	Spezialprogramm für laute Umgebungen
Fahrzeug	Für Hörsituationen mit Geräuschen von Autos, Zügen usw.
Impact	Verwenden Sie dieses Programm, wenn Sie einen klaren und präzisen Klang bevorzugen
Stadt	Für Hörsituationen mit wechselnden Schallpegeln (z. B. in Supermärkten, lauten Arbeitsplätzen o. Ä.)
Gesellschaft	Für Hörsituationen mit mehreren gleichzeitig sprechenden Personen

PROGRAMME	VERWENDUNG
Social	Verwenden Sie dieses Programm, wenn Sie sich kleiner Runde befinden, wie z. B. bei einem Familiensessen

Musik	Für das Hören von Musik
-------	-------------------------

SPEZIALPROGRAMME	VERWENDUNG
Zen	Abspielen von Tönen oder Rauschen für einen entspannenden Klanghintergrund

Telefon	Für das Hören von Telefongesprächen optimiert
---------	---

PLUS-WELT PROGRAMME	VERWENDUNG
Zen+	Dieses Programm ist ähnlich wie Zen, ermöglicht jedoch das Hören von unterschiedlichen Tönen oder unterschiedlichem Rauschen.

Die Programmliste zeigt die Standardnamen der Programme. Ihr Hörakustiker kann auch einen alternativen Programmnamen aus einer vorgegebenen Liste wählen. Dies erleichtert Ihnen die Wahl des richtigen Programms für die unterschiedlichen Hörsituationen.

Abhängig vom Grad Ihrer Hörminderung kann Ihr Hörakustiker die Hörbereichs-Erweiterung aktivieren. Fragen Sie Ihren Hörakustiker, ob dies vorteilhaft für Sie ist.

Ihr Hörakustiker kann Ihre Programmauswahl jederzeit problemlos ändern, wenn sich Ihre Wünsche und Präferenzen mit der Zeit ändern.

Das Zen-Programm

Ihr Hörsystem kann über ein einzigartiges optionales Zen-Programm verfügen. Dieses erzeugt musikähnliche Töne (und manchmal ein Rauschgeräusch) als Klanghintergrund.



Wenn Sie eine Abnahme der Lautstärke oder Ihrer Schalltoleranz feststellen, Sprache nicht mehr klar wahrnehmen oder ein Tinnitus sich verschlimmert, wenden Sie sich bitte an Ihren Hörakustiker.



Die Verwendung des Zen-Programms kann die Wahrnehmung alltäglicher Geräusche stören, darunter auch die Wahrnehmung von Sprache. In Situationen, in denen es wichtig ist, derartige Geräusche wahrnehmen zu können, sollte auf die Verwendung des Programms verzichtet werden. In einem solchen Fall sollten Sie auf ein Hörprogramm ohne Zen umschalten.

HINWEIS

Sie können auch die App verwenden, um das Programm zu wechseln und den Klang in Ihrem Hörsystem anzupassen.

Schallsignale

Ihr Hörsystem informiert Sie durch Schallsignale, dass bestimmte Funktionen aktiviert wurden oder Sie das Programm geändert haben. Diese Schallsignale können gesprochene Mitteilungen oder Töne sein.

Bitte Sie Ihren Hörgeräte-Akustiker, diese Schallsignale zu deaktivieren, wenn Sie sie nicht brauchen.

Partneralarm

(nur für bestimmte Modelle verfügbar)

Ihr Hörgeräte-Akustiker kann Ihnen ein Warnsignal einschalten, das aktiviert wird, wenn Ihr Hörsystem den Kontakt zum Hörsystem im anderen Ohr verliert. Sie hören dann eine Sprachmitteilung im Ohr.

Programm- und Klangeinstellung

Wenn Sie zwei Hörsysteme haben, kann die Taste unterschiedlich programmiert werden:

Als spezielle Programmtaste:

Zum Programmwechsel drücken Sie einfach die Taste. Um Programme der Plus-Welt zu aktivieren/deaktivieren, halten Sie den Programmtaster länger als eine Sekunde gedrückt (diese Einstellung ist optional). Wenn das Programm der Plus-Welt aktiviert ist, können Sie mit kurzem Druck auf den Taster zwischen den verschiedenen für Sie ausgewählten Zen-Stilen wählen.

Als spezielle Taste für die Lautstärkeanpassung:

Betätigen Sie den Taster am rechten Hörsystem für bessere Hörbarkeit und mehr Lautstärke. Zum Verringern der Lautstärke bzw. für mehr Komfort drücken Sie den Taster am linken Hörsystem.

Ein langer Druck auf die Taste an einem Ihrer Hörsysteme aktiviert/deaktiviert die Stummschaltung (diese Einstellung ist optional).

Als kombinierte Programm- und Lautstärkeeinstellungstaste:

Bei dieser Option betätigen Sie den Taster am rechten Hörsystem für bessere Hörbarkeit und mehr Lautstärke. Zum Verringern der Lautstärke bzw. für mehr Komfort drücken Sie einfach den Taster am linken Hörsystem. Ein langer Druck auf die Taste an einem Ihrer Hörsysteme wechselt das Programm.

Wenn Sie nur ein Hörsystem haben, wechselt ein kurzer Druck auf die Taste das Programm und ein langer Druck aktiviert das Programm der Plus-Welt.

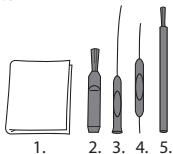
HINWEIS

Sie können auch die App verwenden, um das Programm zu wechseln und den Klang in Ihrem Hörsystem anzupassen.

REINIGUNG

Werkzeuge

Sie erhalten die folgenden Pflegewerkzeuge zusammen mit Ihrem Hörsystem:



1. Tuch
2. Bürste
3. Langes Reinigungswerkzeug
4. Kurzes Reinigungswerkzeug
5. Magnetstab

So reinigen Sie Ihr Hörsystem

Für mehr Effizienz und Tragekomfort sollten Sie Ihr Hörsystem täglich reinigen.



Wischen Sie es mit einem weichen Tuch ab (z. B. mit dem Tuch, das Sie hierfür vom Hörgeräte-Akustiker erhalten haben).

Sollten die Mikrofonöffnungen verstopft sein, wenden Sie sich bitte an Ihren Hörakustiker.

Sorgen Sie dafür, dass Ihr Hörsystem schnell trocknen kann, wenn es feucht geworden ist oder Sie stark schwitzen. Sie können dafür einen speziellen Entfeuchter wie Widex PerfectDry Lux verwenden, der Ihnen hilft, Ihr Hörsystem trocken und sauber zu halten. Beraten Sie mit Ihrem Hörakustiker, ob dies für Sie sinnvoll ist.

Lassen Sie das Batteriefach zum Lüften des Hörsystems offen, wenn das Hörsystem nicht verwendet wird. Weitere Informationen zur Reinigung des Ohrstücks finden Sie in der Anleitung zum Ohrstück.



Verwenden Sie keinerlei Flüssigkeiten oder Desinfektionsmittel zum Reinigen Ihres Hörsystems.



Reinigen Sie Ihr Hörsystem jeden Tag nach dem Tragen und kontrollieren Sie, ob es intakt ist. Wenn Ihr Hörsystem beim Tragen zerbricht und kleine Bruchstücke im Gehörgang verbleiben, wenden Sie sich an Ihren Arzt. Versuchen Sie nicht, derartige Bruchstücke selbst zu entfernen.

ZUBEHÖR

Sie können zahlreiches Zubehör mit Ihrem Hörsystem verwenden. Fragen Sie Ihren Hörakustiker, ob dieses Zubehör für Sie von Vorteil ist.

Name	Verwendung
RC-DEX	Fernbedienung
TV-DEX	Für die Audioübertragung vom Fernsehgerät und anderen Audioquellen
PHONE-DEX 2*	Für die einfache Nutzung der Festnetz-Telefonie
FM+DEX	Für das Streamen von Audio- und FM-Signalen
COM-DEX	Für die drahtlose Verbindung mit Mobiltelefonen und weiteren Geräten über Bluetooth
COM-DEX Remote Mic	Bietet Hörsystem-Trägern zusätzliche Hilfe beim Sprachverstehen in schwierigen Hörsituationen

* Nicht in allen Ländern erhältlich.

FEHLERSUCHE

Auf diesen Seiten finden Sie Hinweise, was zu tun ist, wenn Ihr Hörsystem die Funktion einstellt oder nicht wie gewohnt funktioniert. Besteht das Problem weiterhin, suchen Sie Ihren Hörgeräte-Akustiker auf.

Problem	Mögliche Ursache	Lösung
Das Hörsystem ist völlig stumm.	Es ist ausgeschaltet	Vergewissern Sie sich, dass das Batteriefach komplett geschlossen ist
	Die Batterie ist verbraucht / nicht funktionsfähig	Setzen Sie eine neue Batterie ein.
Das Hörsystem ist zu leise.	Der Gehörgang ist durch Ohrenschmalz (Cerumen) verstopft.	Suchen Sie Ihren (HNO)-Arzt auf.
	Ihr Hörvermögen hat sich verändert.	Suchen Sie Ihren Hörgeräte-Akustiker/Arzt auf.
Das Hörsystem pfeift dauernd.	Der Gehörgang ist durch Ohrenschmalz (Cerumen) verstopft.	Suchen Sie Ihren (HNO)-Arzt auf.
Die beiden Hörsysteme arbeiten nicht synchron.	Die Verbindung zwischen den Hörsystemen ist unterbrochen.	Schalten Sie die Geräte aus und erneut ein.

Problem	Mögliche Ursache	Lösung
Die Hörsysteme reagieren nicht auf Programmwechsel oder Lautstärkeanpassung über das Zubehörgerät.	<ul style="list-style-type: none"> a. Das Gerät wird außerhalb der Reichweite verwendet. b. Die Kommunikation wird durch starke elektromagnetische Interferenzen aus der Umgebung gestört. c. Das Gerät und die Hörsysteme sind nicht abgestimmt. 	<ul style="list-style-type: none"> a. Bringen Sie das Gerät in Reichweite der Hörsysteme. b. Gehen Sie auf Abstand zu bekannten elektromagnetischen Störquellen. c. Vergewissern Sie sich bei Ihrem Hörgeräte-Akustiker, dass das Gerät mit den Hörsystemen abgestimmt ist
Der Schall bricht immer wieder ab bzw. ein oder das gegenüberliegende Hörsystem ist völlig stumm.	<ul style="list-style-type: none"> a. Die Batterie in einem oder beiden Hörsystemen ist verbraucht. b. Die Kommunikation wird durch starke elektromagnetische Interferenzen aus der Umgebung gestört. 	<ul style="list-style-type: none"> a. Wechseln Sie die Batterie in einem oder beiden Hörsystemen. b. Gehen Sie auf Abstand zu bekannten Störquellen

HINWEIS

Die Hinweise hier beziehen sich nur auf das eigentliche Hörgerät. Spezifische Informationen zu Ihren Ohrstücken entnehmen Sie bitte dem „Ohrstücke für Widex Hörsysteme“. Besteht das jeweilige Problem weiterhin, suchen Sie bitte Ihren Hörgeräte-Akustiker auf.

INFORMATIONEN ZUR REGELKONFORMITÄT

FCC- und ISED-Erklärungen

Federal Communications Commission Statement

This device complies with part 15 of the FCC Rules. Operation is subject to the following two conditions:

- (1) This device may not cause harmful interference, and
- (2) this device must accept any interference received, including interference that may cause undesired operation.

NOTE:

This equipment has been tested and found to comply with the limits for a Class B digital device, pursuant to part 15 of the FCC Rules. These limits are designed to provide reasonable protection against harmful interference in a residential installation. This equipment generates, uses and can radiate radio frequency energy and, if not installed and used in accordance with the instructions, may cause harmful interference to radio communications. However, there is no guarantee that interference will not occur in a particular installation. If this equipment does cause harmful interference to radio or television reception, which can be determined by turning the equipment off and on, the user is encouraged to try to correct the interference by one or more of the following measures:

- Reorient or relocate the receiving antenna.
- Increase the separation between the equipment and receiver.

- Connect the equipment into an outlet on a circuit different from that to which the receiver is connected.
- Consult the dealer or an experienced radio/TV technician for help.

NOTE:

This equipment complies with FCC radiation exposure limits set forth for an uncontrolled environment. This transmitter must not be co-located or operating in conjunction with any other antenna or transmitter.

Changes or modifications to the equipment not expressly approved by Wi-dex A/S could void the user's authority to operate the equipment.

ISED Statement / Déclaration d'ISED

This device contains licence-exempt transmitter(s)/receiver(s) that comply with Innovation, Science and Economic Development Canada's licence-exempt RSS(s). Operation is subject to the following two conditions:

- (1) This device may not cause interference.
- (2) This device must accept any interference, including interference that may cause undesired operation of the device.

L'émetteur/récepteur exempt de licence contenu dans le présent appareil est conforme aux CNR d'Innovation, Sciences et Développement économique Canada applicables aux appareils radio exempts de licence. L'exploitation est autorisée aux deux conditions suivantes:

- (1) L'appareil ne doit pas produire de brouillage;
- (2) L'appareil doit accepter tout brouillage radioélectrique subi, même si le brouillage est susceptible d'en compromettre le fonctionnement.

ISED RADIATION EXPOSURE STATEMENT:

This equipment complies with ISED RF radiation exposure limits set forth for an uncontrolled environment. This transmitter must not be co-located or operating in conjunction with any other antenna or transmitter.

ISED EXPOSITION AUX RADIATIONS:

Cet équipement est conforme avec ISED les limites d'exposition aux rayonnements définies pour un contrôlé environnement. Cet émetteur ne doit pas être co-localisés ou fonctionner en conjonction avec une autre antenne ou émetteur.

EU-Richtlinien

Richtlinie 2014/53/EU

Hiermit erklärt Widex A/S, dass dieses MBB2 den grundlegenden Anforderungen und sonstigen relevanten Vorschriften der Richtlinie 2014/53/EU entspricht.

Im MBB2 befindet sich ein Funksender mit einer Sendefrequenz von 10,6 MHz, $-54 \text{ dB}\mu\text{A/m}$ bei 10 m.

Um eine Verschlechterung der Funkleistung zu vermeiden, sollten Sie darauf achten, dass sich Ihr Gerät mindestens 25 cm (10 Zoll) von anderen Funkkommunikationsgeräten entfernt befindet.

Eine Kopie der Konformitätserklärung gemäß der Richtlinie 2014/53/EU finden Sie auf:

<https://global.widex.com/doc>



N26346

Informationen zur Entsorgung

Werfen Sie Hörsysteme, Zubehör und Batterien nicht in den Hausmüll.

Hörsysteme, Batterien und Zubehör müssen an Sammelstellen für Elektro- und Elektronik-Altgeräte oder bei Ihrem Hörakustiker abgegeben werden, damit eine sichere Entsorgung gewährleistet ist.

SYMBOLE

Von Widex A/S für die Kennzeichnung medizinischer Geräte (auf Etiketten, in Bedienungsanleitungen usw.) verwendete Symbole:

Symbol	Bezeichnung/Beschreibung
	Hersteller Der Name und die Adresse des Herstellers des Produktes stehen neben dem Symbol. Falls erforderlich kann auch das Herstellungsdatum angegeben sein.
	Bestellnummer Die Bestellnummer (Artikelnummer) des Produktes.
	Bedienungsanleitung beachten Die Bedienungsanleitung enthält wichtige Warnhinweise und Informationen zu Vorsichtsmaßnahmen und muss vor Gebrauch des Produktes gelesen werden.
	Warnung Hinweise mit diesem Symbol müssen vor Gebrauch des Produktes gelesen werden.
	EEAG-Kennzeichnung „Nicht im Hausmüll entsorgen.“ Wenn ein Produkt entsorgt werden soll, muss es zu einer ausgewiesenen Sammel- und Recyclingstelle gebracht werden, damit Umwelt und Gesundheit nicht durch gefährliche Stoffe gefährdet werden.

**Hersteller**

Der Name und die Adresse des Herstellers des Produktes stehen neben dem Symbol. Falls erforderlich kann auch das Herstellungsdatum angegeben sein.

**Bestellnummer**

Die Bestellnummer (Artikelnummer) des Produktes.

**Bedienungsanleitung beachten**

Die Bedienungsanleitung enthält wichtige Warnhinweise und Informationen zu Vorsichtsmaßnahmen und muss vor Gebrauch des Produktes gelesen werden.

**Warnung**

Hinweise mit diesem Symbol müssen vor Gebrauch des Produktes gelesen werden.

**EEAG-Kennzeichnung**

„Nicht im Hausmüll entsorgen.“ Wenn ein Produkt entsorgt werden soll, muss es zu einer ausgewiesenen Sammel- und Recyclingstelle gebracht werden, damit Umwelt und Gesundheit nicht durch gefährliche Stoffe gefährdet werden.

Symbol **Bezeichnung/Beschreibung**



CE-Kennzeichnung

Das Produkt entspricht den Anforderungen der europäischen Richtlinien zur CE-Kennzeichnung.



RCM-Zeichen

Das Produkt entspricht hinsichtlich der elektromagnetischen Verträglichkeit und des Funkfrequenzspektrums den regulatorischen Anforderungen an Produkte, die für den australischen und neuseeländischen Markt bestimmt sind.



WIDEX A/S

Nymøllevej 6, DK-3540 Lyngby, Danmark
<https://global.widex.com>

CE 0123

Anleitung Nr.:
9 514 0577 002 01
Stand:
2020-12



9 514 0577 002 01